

- Recherches simples et avancées d'entreprises, stages, places et emploi
- Utilisation des informations sur les fiches d'entreprises
- Inscription comme utilisateur – candidat sur WikiJob
- Connexion et page de bienvenue
- Gestion de sa « fiche complète de présentation »
- Gestion de ses actions en relation avec les entreprises
- Gestion de ses événements de formation

## Recherches simples et avancées d'entreprises, stages, places et emploi

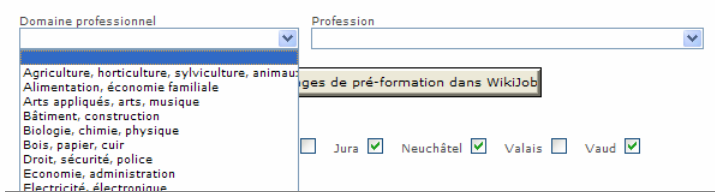
1. Se font depuis les pages principales, soit en recherches normales ou avancée ① avec plus de paramètres.
2. Les recherches simples sont généralement limitées aux cantons sélectionnés sur la page principale ②.
3. *Pré-formation* accède aux offres de stages de découverte et de sélection
4. *Formation* permet de voir les places d'apprentissage de tout genre ainsi que les stages de longue durée, pour les formations en école ou de consolidation de certaines compétences apprises.



5. Il est possible de créer des combinaisons dans les recherches en séparant des mots par des caractères spéciaux :
  - **+** signifie **et** p.ex. dupuis+boucherie trouvera l'entreprise « Boucherie Jean Dupuis ».
  - **|** signifie **ou** p.ex. vevey|montreux cherchera les entreprises de ces deux localités.

6. Toutes les recherches aboutissent sur des tableaux de résultats
7. Lorsque le nombre de lignes est élevé, le tableau est divisé en « pages » et une barre de navigation permet de passer d'une à l'autre.
8. Les entêtes soulignés des colonnes permettent de réorganiser les résultats.
9. Un double click sur une ligne dans un des tableaux ouvre la fiche de l'entreprise.

ID	Entreprise	Adresse	Ville
34149	Antonio Lozano Boulangerie & Tea Room	Rue Couchirard 15	Lausanne
21259	Antonio Valente boulangerie-tea-room	Rue Jean-Louis-De-Bons 1	Lausanne
43957	CAFE SANDWITCHERIE BOULANGERIE CHEZ TONI - Paolisso Sàrl	Rue Centrale 16	Avenches



10. Pour les places de pré-formation, formation et emploi, il est possible de limiter les résultats à un des 21 domaines professionnels ou à une unique profession.

## Utilisation des informations sur les fiches d'entreprises

1. L'onglet *Entreprise* contient les données de base.
2. L'onglet *Résumé* donne une vision globale de l'entreprise.
3. Les onglets *Activités*, *Professions*, *Valeurs* et *Compétences* montrent certaines caractéristiques
4. L'onglet *Perso* permet d'accéder à d'éventuels commentaires, photographies et fichiers sur l'entreprise.
5. Les onglets *Pré-formation*, *Formation* et *Emploi* listent toutes les offres de l'entreprise, même les places occupées (qui se libéreront tôt ou tard).
6. La fiche de l'entreprise mérite que l'on y retourne ? Le bouton *Pour mon panier* insère un raccourci pour cette fiche dans la page de bienvenue de l'utilisateur – candidat connecté.
7. Une adresse est incomplète, un téléphone manque ? Dans un esprit de collaboration et responsabilité, tout utilisateur – candidat connecté a le souci de corriger et de sauver ses modifications (une copie est conservée dans les archives...).

8. Sur l'onglet *Pré-formation*, il est même possible d'inscrire une nouvelle place de stage de découverte du métier ou de sélection, en cliquant sur le petit bouton [+].
9. Il suffit d'écrire une partie de la profession pour que le système cherche celles qui correspondent.
10. Et... ne pas oublier de sauver !

## Inscription comme utilisateur - candidat sur WikiJob

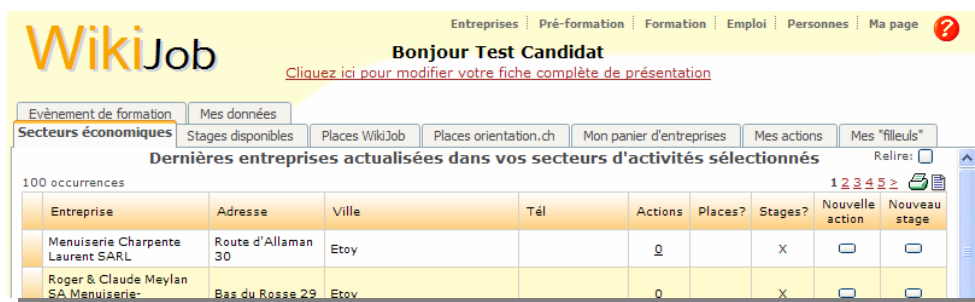
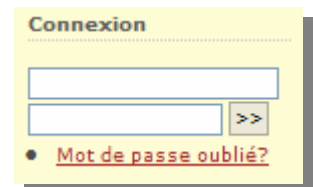
1. **Lancement** : par la petite fenêtre de pop-up ou par le lien sur les home pages.
2. Le **premier pas** consiste à enregistrer ses données de base. Si on ne désire pas se dévoiler sur la toile, on peut utiliser un pseudonyme, et un email / téléphone fantaisie, mais ainsi, un entrepreneur ne pourra nous contacter.
3. L'email doit avoir un format correct et, combiné avec le mot de passe indiqué, il formera la paire indispensable pour la connexion. S'il est réel, le système pourra envoyer une demande de confirmation et des nouveautés hebdomadaires dans la boîte aux lettres électronique.
4. La ville est importante, elle permettra au système de déterminer de quel canton ou district il lui faudra présenter les dernières opportunités.
5. Sauf instruction précise d'un coach, le groupe / classe peut être laissé sur - *Candidat* - ou *Elève*.
6. Le **deuxième pas** consiste à choisir de un à trois domaines professionnels.
7. Le **troisième pas** est le choix d'une ou plusieurs des professions correspondant aux domaines choisis.



- Le **quatrième pas** est le choix d'un à trois secteurs d'activités économiques<sup>1</sup>, où vous aimeriez travailler, que le système utilisera ensuite pour vous montrer les entreprises qui s'y trouvent, actualisées récemment.
- Sur la page finale de l'inscription, il est possible de demander le soutien du Rotary Club de Lausanne, dans la recherche de places de stage et apprentissage.

## Connexion et page de bienvenue

- La connexion est établie à partir de l'email et du mot de passe.
- Elle est nécessaire pour pouvoir modifier les fiches et accéder à l'intranet.
- Une fois connecté, lors des recherches, il est possible d'inscrire des entreprises dans son « panier » personnel, visible sur la page de bienvenue.



- La page de bienvenue est un véritable tableau de bord pour vérifier les dernières opportunités, et contrôler ses actions, ses événements de formation et ses raccourcis.
- On y trouve aussi le lien pour modifier sa « fiche complète de présentation ».

## Gestion de sa « fiche complète de présentation »<sup>2</sup>

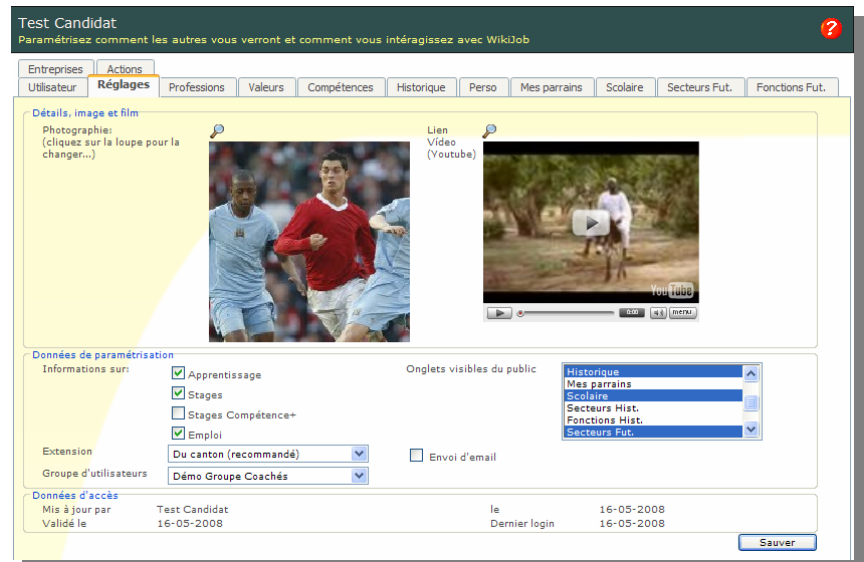
- L'accès à sa « fiche complète de présentation » se fait par le lien sur la page de bienvenue.
- Les deux onglets de la fiche de l'utilisateur qui seront initialement visibles du public sont *Utilisateur*, avec les données de base et *Perso* où le candidat / coaché peut mettre plusieurs commentaires et fichiers, tels que des certificats et curriculum vitae.
- L'onglet *Réglages*, vu exclusivement par l'utilisateur – candidat<sup>3</sup>, permet de :
  - Charger une photo.
  - Etablir le lien avec une vidéo sur YouTube.
  - Etablir les paramètres sur les informations à recevoir par emails hebdomadaires.
  - Déterminer l'extension géographique des recherches.
  - Définir quels autres onglets seront visibles du public

<sup>1</sup> Les secteurs d'activités économiques représentent ce que l'entreprise produit. Par exemple, un établissement médicalisé social pour personnes âgées est situé dans le secteur 85 – *Santé, affaires vétérinaires et action sociale* alors qu'une menuiserie appartiendra au secteur 45 – *Construction*.

<sup>2</sup> La « fiche complète de présentation », en plus d'un outil de gestion personnelle, peut être une source de renseignement précieux pour un employeur. Cependant, conformément à la nouvelle loi sur la protection des données, il appartient exclusivement à son propriétaire, de décider quelles informations il désire exposer à la vue des autres internautes. Seuls deux onglets ne peuvent être « cachés », celui des données de base et l'onglet *Perso*. WikiConcept-WikiJob ne saurait être tenue responsable des informations contenues dans les fiches.

<sup>3</sup> Dans le cas de candidats coachés par une institution, le coach a aussi accès à cet onglet, ainsi que tous les autres.

- Il est important de veiller à ce que les onglets *Professions* et *Secteurs futurs* soient informés, respectivement avec les professions d'intérêt et les secteurs d'activités économiques où l'on désirerait exercer ses talents (choisir des *Divisions* pour élargir les recherches). Le système utilisera ces informations pour présenter des entreprises et des opportunités de pré-formation et de formation qui correspondent au profil défini.
- Les onglets *Valeurs*, *Compétences* et *Scolaire* (dans le cas d'utilisateurs sans expérience professionnelle) ont la double utilité d'amener à réfléchir sur soi-même et de pouvoir ensuite comparer son profil avec le profil recherché par une entreprise.
- L'onglet *Panier d'entreprises* permet d'inclure ou exclure manuellement les raccourcis sur les fiches d'entreprises qui sont d'intérêt et de les mettre en relation avec les actions de démarchage propre.
- L'onglet *Historique* peut être utilisé pour relater brièvement des expériences professionnelles de formation ou de loisirs, alors que l'onglet *Actions* permet d'enregistrer toutes ses actions de recherche d'opportunités, telles des contacts téléphoniques, emails ou envois de candidatures, et prévoir des rappels à des échéances définies.
- Mes parrains* est l'endroit où on peut créer une liste d'autres utilisateurs de WikiJob, auxquels on accorde notre confiance et l'accès (en lecture) à toutes nos informations (indépendamment des réglages).
- Regardez la section « Astuces » pour connaître quelques-unes des manières de travailler avec vos données.



## Gestion de ses actions en relation avec les entreprises

- La première gestion des actions est faite à partir de la « fiche complète de présentation ».
- Les actions sont toujours liées à une entreprise (de son panier) et peuvent comporter un rappel à une échéance ultérieure.
- La page de bienvenue possède aussi un onglet *Mes actions* avec des possibilités de ne montrer que celles en suspens.
- La troisième possibilité de création et visualisation de ses actions est l'ensemble des tableaux de recherche d'entreprises, stages et places.

Le bouton *Nouvelle action* permet de créer immédiatement une action en relation à l'entreprise (sélectionnée ou qui offre une opportunité).

La colonne *Actions* indique le nombre d'actions en relation à l'entreprise et un click sur le lien montre la liste de ces actions.

L'entreprise est automatiquement insérée dans le panier de l'utilisateur – candidat.

